



# 広小だより

合い言葉は **笑顔**

広瀬小学校 開校50周年 おめでとう！

令和8年3月26日（木） No. 14

## 卒業式・修了式を終えて



ー昨日、狭山市立広瀬小学校第50回卒業証書授与式を挙行いたしました。ご来賓、4・5年生、保護者の皆様と教職員が見守る中、卒業生69名が立派に式を終えました。凜とした雰囲気の中、一人一人が堂々と証書を受け取る姿には、6年間の成長が凝縮されており、会場全体が温かい感動に包まれました。

さて、この卒業式という行事には長い歴史があります。日本で現在の形の卒業式が広まったのは明治時代以降と言われています。卒業式は、単に別れを告げる場ではなく、門出を祝い、これまでの学びを支えてくださった方々へ感謝を

伝える大切な儀式です。そして何よりも重要な目的は、教育課程の修了を正式に認定することにあります。

同様に、入学式にもはっきりとした意味があります。本来、入学式は「ここで学ぶことを正式に許可する」式であり、新しい仲間を迎え、学びのスタートを共有する大切な節目の行事です。

こうした本来の意義を踏まえながら、私たちは卒業式や入学式といった学校にとって重要な行事を、これからも大切に積み重ねていきたいと考えています。

そして本日、各学年の児童が令和7年度の課程を無事に修了し、修了式を迎えることができました。一人一人がこの一年で大きく成長し、学習面でも生活面でも多くの力を身に付けました。式の中では、校長講話をはじめ、代表児童の言葉や校歌斉唱を通して、1年間を振り返るとともに、次の学年へ向けた気持ちを新たにしている姿が印象的でした。

修了式は「今年度の学びを正式に終え、次の学年への進級を認める」重要な式です。子どもたちは一年の締めくくりとして、引き締まった態度で臨み、晴れやかな表情で教室へ戻っていきました。

今年度も保護者の皆様、地域の皆様には、学校教育活動に多方面からご協力をいただき、心より感謝申し上げます。来年度も、どうぞよろしくお願いいたします。

### 新通学班で登校しています！

3月9日に新通学班がスタートし、6年生に見守られながら登校してきました。4月からは1年生も一緒に登校します。学校到着時刻は8:00~8:10となっておりますが、早い班で7時53分頃到着し、遅い班でも8時3分には到着しています。児童の安全を第一に考え、到着時刻を決めています。8時前には到着しないよう、早い班はゆっくり登校できると良いですね。班長さんは、1年生に合わせてゆっくり歩いてききましょう。

月	火	水	木	金	土	
4月6日(月) 新6年生登校日 8:50 体育館集合		1	2	3	4	
		春季休業日				
6	7	8 始業式 入学式	9 短縮3 教科書配付 一斉下校	10 短縮3 安全点検	11	
春季休業日						
13 読書タイム 2~6年給食開始 2~6年通常授業 避難訓練 5・6年身体測定	14 学級の時間 し・1年身体測定	15 学習タイム 2・3・4年身体測定	16 学級の時間 委員会活動	17 学習タイム 5・6年授業参観懇談会 6年視力検査	18	
20 読書タイム 4年視力検査	21 し・3・4年 授業参観懇談会 1年給食開始 1年生を迎える会 さみどり号	22 学習タイム 2年授業参観懇談会 1年懇談会 5年視力聴力検査 1年交通安全教室 おはよう資源	23 児童朝会 クラブ 3年視力聴力検査 6年全国学力調査 1年希望面談	24 学習タイム PTA 総会(紙面) 2年視力聴力検査 6年全国学力調査 (質問紙) 1年希望面談	25	
27 読書タイム 1年視力聴力検査	28 お話朝会	29 昭和の日	30 学級の時間 クラブ			



お願い！！

児童への貸し出し用として上履きを探しています。ご家庭で、サイズが小さくなった等で不要になった上履きはありますか？

ご寄付いただける場合には、学校へお越しの際に、事務室にお預けください。

なお、ご寄付の前にお手数ですが、洗濯をお願いします。

## ◆令和8年度の教育活動等の主な変更点について

令和8年度に向けて、教育活動等の見直しを行いました。下記の通り主な変更点についてお知らせいたします。ご理解とご協力をお願いいたします。

### 主な変更点

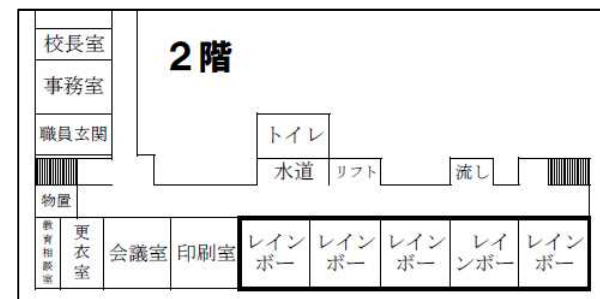
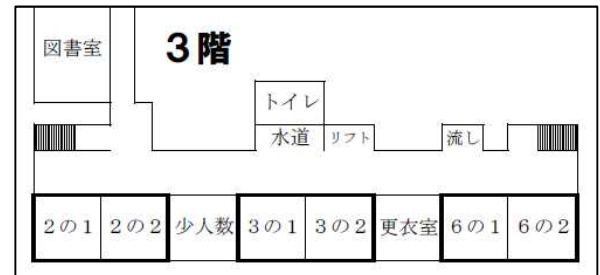
○日課の変更をします。

- ・月曜日から木曜日の下校時刻が10分早まります。
- ・金曜日の下校時刻が25分早まります。
- ・1年生の1学期は、月曜日でも4時間授業になります。

○土曜日に実施していた広小まつりは、金曜日の実施に変更します。

【令和8年度は、9月18日(金)の予定】

○教室配置が変更になります。



## 保護者の皆様へ

本校では、すべての児童が安心して学校生活を送ることができるよう、教育相談や生徒指導上の課題が生じた際には、担任だけでなく学校全体で連携し、状況に応じた対応を行っております。

その際、状況によっては、

- 保護者の方にご連絡のうえ、来校をお願いします。
- 児童や周囲の安全を確保するため、教職員が複数で見守りや声かけを行い、必要に応じて行動を制止するなどの対応を行う。
- 一時的に別室での対応や下校をお願いします。

などがございます。

これらの対応は、児童一人一人の安全と成長、ならびに学校全体の学習環境を守ることを目的として行います。状況を総合的に判断し、慎重に行ってまいります。

今後とも、学校と家庭が連携しながら、子供たちの健やかな成長を支えていければと考えております。ご理解とご協力をお願いいたします。